

**Свидетельство об упаковке**

Извещатель пожарный дымовой оптико-электронный точечный автономный SNDR-500:

Заводской номер – \_\_\_\_\_

Изготовлен и упакован – \_\_\_\_\_

Количество в упаковке – \_\_\_\_\_

Дата выпуска – \_\_\_\_\_

Упаковщик – \_\_\_\_\_

**1. Основные сведения об изделии**

1.1 Извещатель пожарный дымовой оптико-электронный точечный автономный **ИП 212-34АВТ (SNDR-500)** (далее – Извещатель) это современный извещатель с микропроцессорным управлением, работа которого осуществляется в автономном режиме. Извещатель предназначен для обнаружения возгораний, сопровождающихся появлением продуктов горения (дыма малой концентрации) в закрытых помещениях различных зданий и сооружений. Данный Извещатель предназначен для использования в частных жилых зданиях в ограниченном пространстве (в пределах одной комнаты). Данный Извещатель не может быть использован вне жилых зданий.

1.2 Опасная концентрация продуктов горения (токсичного газа) может накапливаться в помещении прежде, чем сработает Извещатель.

Извещатель может быть неэффективным в случае, если из-за препятствий (например – закрытая дверь) продукты горения (дым) не способен проникнуть в помещение, где установлен Извещатель.

1.3 Извещатель маркирован товарным знаком **NUMENS** производитель **Ambest Electronics (Ningbo) Co Ltd**

1.4 Питание Извещателя осуществляется от батареи и сопровождается включением LED-индикатора красного цвета:

- в режиме мигания в дежурном режиме работы Извещателя;

- в режиме постоянного свечения при переходе Извещателя в режим «Пожар».

1.5 Извещатель не реагирует на изменение влажности, на наличие пламени, естественного или искусственного света, на повышение температуры.

1.6 Извещатель используется совместно с кронштейном, предназначенный для размещения Извещателя на плоских поверхностях.

1.7 Извещатель предназначен для круглосуточной и непрерывной работы в частных жилых помещениях при температуре окружающей среды от минус 10 °С до плюс 55 °С и относительной влажности воздуха до 93 %, без образования конденсата.

1.8 При обращении с данным оборудованием применяйте безопасные антистатические средства.

1.9 Отключите питание оборудования перед выполнением любых внутренних регулировок.

Обслуживание должно выполняться только квалифицированным персоналом.

**2. Основные технические данные**

2.1 Извещатель оснащен устройством звукового оповещения, которое активируется при переходе извещателя в режим «Пожар». При монтаже Извещателя необходимо брать во внимание диаграмму направленности звукового давления, которая представлена на рисунке 1.

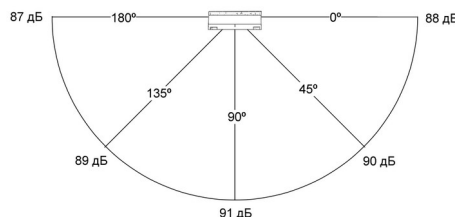


Рисунок 1 – Диаграмма направленности звукового давления Извещателя

2.2 Чувствительность дымового канала Извещателя устанавливается в диапазоне от 0,05 до 0,20 дБ/м.

2.3 Ток потребления в дежурном режиме при напряжении в линии 9 В – не более 0,2 мА.

2.4 Максимальная потребляемая мощность Извещателя – не более 7,2 мВт.

2.5 Для информации о состоянии Извещателя предусмотрен LED-индикатор.

2.6 Сброс сигнала «Пожар» производится нажатием кнопки «Тест/Тихо» на Извещателе.

2.7 По устойчивости к электромагнитным помехам Извещатель соответствует требованиям 3 степени жесткости соответствующих стандартов, перечисленных в приложении Б ГОСТ 34698-2020.

2.8 Извещатель удовлетворяет нормам промышленных помех, установленным для оборудования класса Б по ГОСТ 30805.22-2013.

2.9 Извещатель сохраняет работоспособность при воздействии на него:

– воздушного потока со скоростью до 10 м/с;  
– фоновой освещенности до 12000 лк от искусственных или естественных источников освещения.

2.10 Габаритные размеры Извещателя – не более (Ø 102 × 55) мм.

2.11 Масса Извещателя: – не более 0,10 кг.

2.12 Допускается объединять до 38 Извещателей в одной линии с длиной соединительного кабеля не более 400 метров.

2.13 Время автономной работы Извещателя – не более 18 месяцев.

2.14 Степень защиты, обеспечиваемая оболочкой Извещателя, – IP40 по ГОСТ 14254-2015.

2.15 Средняя наработка до отказа – не менее 60000 ч.

**3. Комплектность**

3.1 Комплектность изделия приведена в таблице 2.

Таблица 2

№ п/п	Наименование	Количество, шт. (экз.)	Примечание
1	Извещатель пожарный дымовой оптико-электронный точечный автономный ИП 212 34 авт (SNDR-500) с кронштейном для установки	1	В транспортной упаковке
3	Паспорт	1	1 шт. на изделие
4	Батарея (тип Крона)	1	1 шт. на изделие
5	Комплект для установки и монтажа изделия	1	1 шт. на изделие

#### 4. Меры безопасности

4.1 По способу защиты от поражения электрическим током Извещатель соответствует классу III по ГОСТ 12.2.007.0-75.

4.2 Конструкция Извещателя удовлетворяет требованиям электро- и пожарной безопасности по ГОСТ 12.2.007.0-75 и ГОСТ 12.1.004-91.

4.3 При нормальном и аварийном режимах работы ни один из элементов конструкции Извещателя не имеет превышения температуры выше допустимых значений, установленных ГОСТ IEC 60065-2013.

#### 5. Устройство и работа Извещателя

5.1 Извещатель представляет собой устройство, осуществляющее обнаружение продуктов горения (дыма) в месте установки.

5.2 Извещатель выполнен в пластмассовом корпусе, внутри которого размещены оптико-электронная система и плата с микропроцессорным управлением электронными компонентами, обеспечивающая обработку сигналов и звуковой оповещатель. Разъемное соединение Извещателя с кронштейном обеспечивает удобство установки, монтажа и обслуживание Извещателя.

5.3 В дежурном режиме LED-индикатор, встроенный в кнопку «Тест/Тихо», мигает каждый 32 секунды одиночной вспышкой. При переходе Извещателя в режим «Пожар» активируется встроенный звуковой оповещатель и свечение LED-индикатора становится постоянным красным цветом.

5.4 Для активации режима «Тест» в дежурном состоянии Извещателя нажмите и удерживайте кнопку «Тест/Тихо». После удержания кнопки «Тест/Тихо» в течении 5 секунд Извещатель должен перейти в режим «Пожар». После прекращения воздействия на кнопку «Тест/Тихо» Извещатель должен вернуться в дежурный режим работы.

5.5 Для активации режима пониженной чувствительности в режиме «Пожар» нажмите кнопку «Тест/Тихо». После этого Извещатель уменьшит чувствительность на период 8 минут, а LED-индикатор в течении данного времени будет мигать каждые 8 секунд одиночной вспышкой. По истечении 8 минут Извещатель вернется в режим исходной чувствительности. Применение данного режима целесообразно, если известна причина образования дыма (например – дым от приготовления пищи на кухне). Данный режим допускается применять неоднократно.

5.6 При низком заряде батареи Извещатель издает короткий звуковой сигнал каждые 30 секунд в течении 30 дней. При появлении данного сигнала о низком заряде батареи необходимо осуществить замену батареи.

5.7 Извещатели возможно объединить на объекте с помощью проводного кабеля. В случае перехода одного из Извещателей в режим «Пожар» все остальные Извещатели, объединенные проводным кабелем, перейдут в режим звукового оповещения, но постоянное свечение LED-индикатора будет только на Извещателе, который обнаружил продукты горения (дым).

5.8 При отказе дымового канала плата с микропроцессорным управлением формирует режим «Неисправность». На LED-индикаторе индицируется четырехкратная вспышка с периодом повторения 3 с.

5.9 С целью повышения влагоустойчивости плата Извещателя во влагозащищенном исполнении защищена лаковым покрытием.

#### 6. Порядок подготовки к работе и установки Введение в эксплуатацию

6.1 При размещении и эксплуатации Извещателя необходимо руководствоваться действующими нормативными документами в области монтажа и обслуживания систем пожарной автоматики.

6.2 Для обеспечения защиты Извещателя от механического повреждения допускается применять защитную конструкцию, согласованную с изготовителем (поставщиком).

6.3 Если Извещатель находился в условиях отрицательных температур, то перед включением его необходимо выдержать не менее четырех часов в упаковке при комнатной температуре для предотвращения конденсации влаги внутри корпуса.

6.4 При получении Извещателя в транспортной упаковке необходимо:

- вскрыть транспортную упаковку;
- проверить комплектность Извещателя согласно паспорту на конкретную модель Извещателя;



– проверить дату выпуска Извещателя;  
 – осуществить внешний осмотр Извещателя с целью выявления внешних механических повреждений (вмятин, трещин, сколов и т. д.). Не устанавливайте оборудование, если повреждения выявлены. Не пытайтесь самостоятельно разбирать, ремонтировать, проводить дефектовку Извещателя.

6.5 Перед эксплуатацией с Извещателя необходимо снять защитный чехол (при наличии).

6.6 Перед началом монтажа необходимо убедиться в наличии всего оборудования и инструментов, необходимых для монтажа и подключения оборудования, таких как сверла, крепежные винты, кабелей и электропроводящих проводов, лестниц и прочего оборудования.

6.7 Извещатели следует устанавливать в центре помещения в пределах 6.4 метра от любой входной двери. Извещатели рекомендуется устанавливать в каждом помещении и на каждом этаже частного жилого здания, включая подвалы.

6.8 Не рекомендуется устанавливать Извещатель в помещения, где присутствует мелкодисперсная пыль, аэрозоли и т.д., например: кухни (вблизи кухонных плит и вытяжной вентиляции), гаражи, помещения с плохой вентиляцией, рядом с бытовыми обогревателями, во влажных или очень влажных помещениях, в пределах 3 метров от душевых комнат, в очень холодных или очень теплых помещениях, в местах с большим скоплением насекомых и рядом с люминесцентными лампами (не ближе чем 1.5 метра).

В выше перечисленных местах и помещениях рекомендуется устанавливать извещатели пожарные тепловые точечные серии 202 производителя Numens.

Схема не рекомендуемого размещения Извещателей представлена на рисунке 2.

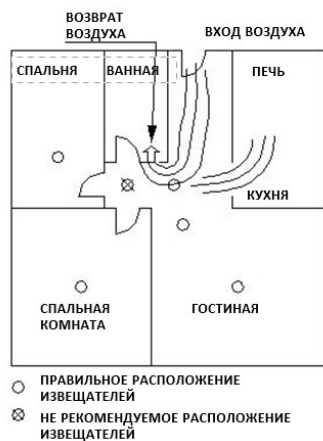
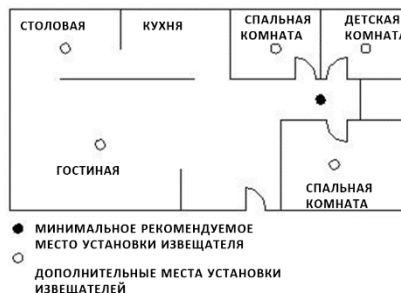


Рисунок 2 – Схема не рекомендуемого размещения Извещателей

6.9 В одноэтажных частных жилых зданиях рекомендуется устанавливать Извещатели возле каждой спальной зоны и в помещениях с наиболее длительным пребыванием людей. Пример



расположения Извещателей представлен на рисунках 3 и 4.

Рисунок 3 – Схема расположения Извещателей со спальней в одной зоне



Рисунок 4 – Схема расположения Извещателей с спальнями в разных зонах

6.10 В многоэтажных частных жилых зданиях рекомендуется устанавливать Извещатели в каждом помещении и на каждом этаже, включая подвалы. Пример расположения извещателей представлен на рисунке 5.



Рисунок 5 – Схема расположения Извещателей в многоэтажном жилом здании

6.11 С целью повышения эффективности раннего обнаружения продуктов горения (дыма) и обеспечения безопасной эвакуации необходимо рассмотреть установку дополнительных Извещателей следующим образом:

- минимум 2 Извещателя внутри каждой спальни;
- если длина коридора превышает 12 метров, то следует установить Извещатель пожарный в начале и в конце коридора;



- в подвале вблизи лестничного марша;
- на втором этаже над лестничным маршем с первого на второй этаж при размещении в многоэтажных частных жилых зданиях;
- рекомендуется размещать по одному Извещателю в каждом помещении частного жилого здания.

#### 6.12 Порядок установки (монтажа) Извещателя:

- Установку Извещателей рекомендуется осуществлять как можно ближе к центру потолка, вдали от осветительных приборов и систем вентиляции и кондиционирования. Если данное размещение не целесообразно, то Извещатель необходимо размещать на расстоянии не ближе 50 сантиметров до любой стены или угла (см. рисунок 6);

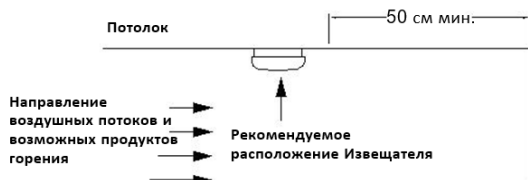


Рисунок 6 – Рекомендуемая схема установки Извещателя на потолок

- если в некоторых помещениях потолки наклонные или остроконечные, то рекомендуется устанавливать Извещатель на высоте 0.9 метров по горизонтали от измеренной самой высокой точки потолка.

#### 6.13 Введение в эксплуатацию Извещателя:

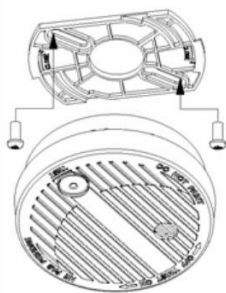
- Перед крепёжом Извещателя на кронштейн достаньте батарею (прилагается в комплекте) из упаковки, поместите ее в батарейный отсек Извещателя и подключите ее к разъёму как показано на рисунке 7;

Рисунок 7 – Схема установки и подключения батареи в отсек Извещателя

**Примечание 1:** при первом включении после установки батареи будет издаваться звуковой сигнал в течение 1 секунды, обозначающий правильность подключения батареи.

**Примечание 2:** убедитесь, что LED-индикатор, расположенный в кнопке «Тест/Тихо» мигает каждые 32 секунды.

**Примечание 3:** допускается объединение Извещателей между



собой только в пределах одного частного жилого здания.

**Предупреждение:** при соединении Извещателей соединительным кабелем необходимо кабели с техническими характеристиками в соответствии с действующими нормативными документами.

- При объединении Извещателей в одну линию рекомендуется подключать Извещатели как показано на рисунке 8.

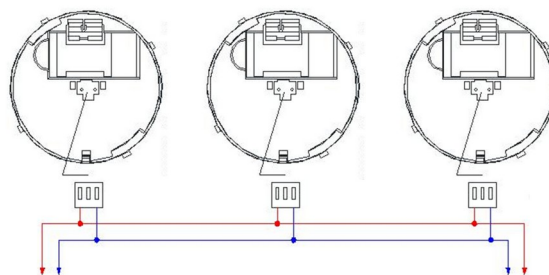


Рисунок 8 – Схема объединения Извещателей в одну линию

#### 6.14 Рекомендации по осуществлению установки Извещателя:

- В месте, где собирается установить Извещатель, начертите горизонтальную линию длиной 75 мм;
- Снимите монтажный кронштейн Извещателя, повернув его против часовой стрелки на извещателе;
- Расположите кронштейн так, чтобы два самых длинных кронштейна совпали с начерченной линией;
- Сделайте отметки в местах наложения отверстий кронштейна с начерченной линией;
- Просверлите 2 отверстия диаметром 5 мм в сделанных отметках;
- Прикрепите кронштейн к потолку как показано на рисунке 9;

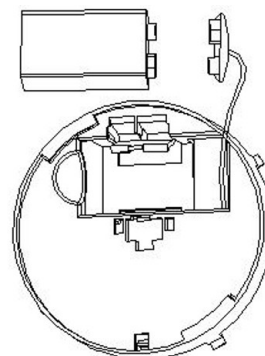


Рисунок 9 – Установка кронштейна на поверхность

- Совместите прорезь кронштейна с Извещателем и поверните Извещатель по часовой стрелке до фиксации. Аккуратно потяните Извещатель на себя, чтобы убедиться в надежности его фиксации.

## 7. Техническое обслуживание

### 7.1 Техническое обслуживание Извещателя в процессе эксплуатации заключается в:

- очистке устройства от пыли, грязи и прочего;



- проверке надежности крепления подключенных к Извещателю проводов (при осуществлении подключения Извещателей между собой), креплений корпуса;
- проведении еженедельных тестов по методике, указанной в пункте 5.4 настоящего паспорта. Тест проводится при помощи органов чувств (слух, зрение);
- для взаимосвязанных Извещателей, убедитесь, что звуковой оповещатель работает на всех взаимосвязанных Извещателях, а красный LED-индикатор в режиме постоянного свечения горит только на сработавшем Извещателе.

**Предупреждение:** никогда не используйте открытое пламя для проверки Извещателя.

**Примечание:** рекомендуемые батареи Щелочные: Duracell MN1604, Energizer 522, Pairdeer 6LR61UD, Литиевые: Ultralife U9VL-J, Eve CR9V. При замене батарей убедитесь, что батареи установлены в соответствии с указанными в отсеке для батарей маркировками полярности (+, -).

- 7.2 Проведение технического обслуживания рекомендуется осуществлять еженедельно.
- 7.3 Текущий ремонт неисправного Извещателя производится на предприятии-изготовителе или в сертифицированных ремонтных центрах.
- 7.4 Выход Извещателя из строя в результате несоблюдения потребителем правил монтажа или эксплуатации не является основанием для рекламации и гарантийного ремонта.

## 8. Транспортирование и хранение

- 8.1 Транспортировка Извещателя допускается в транспортировочной упаковке при температуре окружающего воздуха от минус 50 до плюс 50 °С и относительной влажности до 95 % при температуре плюс 35 °С.
- 8.2 В транспортировочной упаковке допускается хранение при температуре окружающего воздуха от минус 50 до плюс 50 °С и относительной влажности до 95 % при температуре плюс 35 °С.
- 8.3 В потребительской упаковке допускается хранение только в отопляемых помещениях при

температуре от плюс 5 до плюс 40 °С и относительной влажности до 80 % при температуре плюс 20 °С.

## 9. Гарантии изготовителя

- 9.1 Изготовитель гарантирует соответствие требованиям технических условий при соблюдении потребителем правил транспортирования, хранения, монтажа и эксплуатации.
- 9.2 Гарантийный срок эксплуатации – не более 18 месяцев со дня выпуска изготовителем.
- 9.3 Срок эксплуатации Извещателя – 10 лет.

## 10. Утилизация

- 10.1 Утилизация Извещателя производится экологически безопасным способом.
- 10.2 Содержание драгоценных материалов: не требует учёта при хранении, списании и утилизации по ГОСТ 2.608-78.
- 10.3 Содержание цветных металлов: не требует учёта при списании и дальнейшей утилизации Извещателя.

## 11. Сведения о рекламациях

- 11.1 При неработоспособности Извещателя в период гарантийного срока должен быть составлен акт о неработоспособности изделия, с указанием заводского номера, даты выпуска, обнаруженных дефектов и неисправностей.
- 11.2 Неисправный Извещатель вместе с актом отправить на адрес изготовителя (официального представителя).

## Рекомендации

Ознакомиться с полным ассортиментом продукции можно по адресу: [vertical-sale.ru](http://vertical-sale.ru)

